

Jaarplan 2017

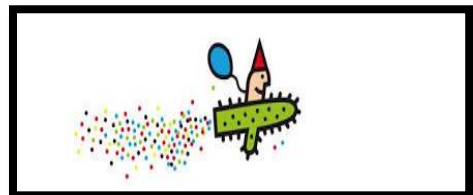
Theater aan het Vrijthof



Ainsi



Festival Jong



Rieu

Inhoudsopgave

	Blz:
1. Managementsamenvatting beleidsplan 2017	3
2. Productafspraken	11
3. Bedrijfsvoering en organisatieontwikkeling	12

1. Managementsamenvatting beleidsplan 2017

Beeld en ontwikkeling

* Missie en Visie:

Theater aan het Vrijthof bekleedt de positie van centrale actor binnen het podiumkunsten- en muziekweefsel van de stad Maastricht en de omliggende regio.

Het Theater neemt deze prominente positie in door zijn eigen uitgebreide, reguliere artistieke en brede programmering in het Theater, Ainsy en in het historische patrimonium van de stad, door de festivals Musica Sacra, Festival Jong!, During TEFAF Festival en het mede-eigenaarschap en de coproductie van festival de Nederlandse Dansdagen, en dJazz Maastricht en door de structurele facilitering van en intensieve samenwerking met zijn drie huisensembles, de bis-gezelschappen Philharmonie Zuidnederland, Opera Zuid en Toneelgroep Maastricht.

Het Theater vervult deze positie van centrale actor anderzijds door zijn intensieve samenwerking met talrijke stedelijke cultuurinstellingen en hogere kunstvakopleidingen zoals het Conservatorium en de Toneelacademie, zijn medewerking (logistiek, technisch, inhoudelijk, productioneel) aan de stadsbrede programmering (o.a. Het Parcours, Magisch Maastricht, During Tefaf), en door zijn receptieve en faciliterende werking gaande van de presentatie en ondersteuning van de concerten van Jazz Maastricht, de Vrijthofconcerten van André Rieu, het jaarlijkse Kerstconcert van de Mastreechter Staar, activiteiten van Studium Generale tot de voorstellingreeksen van Maastrichtse professionele, semi-professionele en amateur theater- en muziekgezelschappen (MVT, MOV en Opera Comique), tot het faciliteren van officiële plechtigheden, congressen en bedrijfhappenings.

Het TahV staat midden in de samenleving. Een plek waar kunst en actualiteit hand in hand gaan. Een podium voor onze stad waar theatermakers en andere kunstenaars de samenleving ondervragen en waar de geest gescherpt wordt.

Theater aan het Vrijthof is 'de huiskamer van Maastricht', de culturele hotspot van de stad, is er voor alle Maastrichtenaren, maar ook voor alle cultuur- en kunstliefhebbers uit de provincie en Euregio.

Een plaats waar gastvrijheid, zowel naar artiesten en ensembles als naar bezoekers en organisaties, centraal staat, waar integrale kwaliteit de norm is en de doelstelling een lage instapdrempel voor alle doelgroepen in de maatschappij te garanderen, voorop staat.

De missie en positie van Theater aan het Vrijthof steunt, samenvattend, op 2 belangrijke pijlers: enerzijds de eigen programmering podiumkunsten en muziek, anderzijds de receptieve, faciliterende werking.

De professionele identiteit en corebusiness van Theater aan het Vrijthof wordt evenwel het sterkst en meest onderscheidend bepaald door de eerste pijler: de eigen artistieke en brede (schouwburg)programmering.

Met deze beoogt het Theater alle groepen binnen de Maastrichtse bevolking en omgeving te bereiken, neemt het Theater zijn provinciale functie als grootste culturele actor in de hoofdstad van de provincie waar en belichaamt het samen met Parkstad Limburg Theaters

deze rol voor de provincie als geheel, profileert het zich als één van de grote theaters in de Euregio, samen met Théâtre de La Place in Luik, CCHA in Hasselt en C-Mine in Genk, en behoort het tot de 9 grote schouwburgen van de culturele brandpuntsteden in Nederland.

Het sterk en snel veranderende theaterlandschap maken een herijking van de missie en visie noodzakelijk om de plaats van het Theater als centrale actor te waarborgen. Deze herijking is inmiddels door het Interim Management in gang gezet.

Programmering:

Binnen de schouwburgprogrammering (podiumkunsten en muziek) ligt de nadruk op het artistieke profiel, de kwaliteit, de hedendaagsheid van het getoonde, het de vinger aan de pols houden van wat in de verschillende genres en disciplines belangwekkend, vernieuwend en maatschappelijk relevant is. De verhouding binnen de eigen programmering behelst circa 60% voorstellingen binnen het artistieke spectrum en circa 40% in het brede, meer 'populaire' segment. Deze verhouding in de programmering zorgt ervoor dat er enerzijds een breed draagvlak voor dit aanbod gegeneerd wordt, en dat anderzijds de culturele 'meerwaardezoeker' ruimschoots bediend wordt, wat logisch is binnen een cultuur- en kunsthistorische stad als Maastricht, hoofdstad van de provincie Limburg, met hogere kunst-, muziek- en toneelopleidingen, diverse hogescholen en een universiteit van internationale dimensie, met o.a. een uitgebreide faculteit cultuurwetenschappen.

In het artistieke aanbod ligt de focus op theater, met een mooie mix van grote zaalvoorstellingen van de Nederlandse grote (bis) stadsgezelschappen, voorstellingen met een bijzondere artistieke signatuur van middelgrote gezelschappen en experimenteel werk binnen de context van Aïnsi, aangevuld met voorstellingen van Vlaamse grote theaterensembles en kleiner werk.

De focus ligt eveneens op hedendaagse dans met klemtoon op de diverse Nederlandse dansgezelschappen, regelmatig afgewisseld met exclusieve grote en kleine internationale producties van prestigieuze choreografen en dansgezelschappen, op opera en muziektheater van Nederlandse kwaliteitsgezelschappen en op een uitgebreide reeks vocale parels en klassieke kamermuziek met een gevarieerd aanbod van concerten van nationale en internationale topmusici en ensembles.

De jeugd- en familieprogrammering toont de waaier van kwaliteitsgezelschappen in Nederland en Vlaanderen. In de artistieke programmering wordt ook aandacht geschonken aan jonge makers, aanstormende talenten. Binnen het theatersegment zijn dit veelal acteurs en theatermakers die afgestudeerd zijn aan de Maastrichtse Toneelacademie. Zij krijgen een speelplek en daarmee de kans om hun talent verder te ontwikkelen. Nieuwe jeugdtheatermakers en -gezelschappen uit Nederland en Vlaanderen worden ondersteund in het kader van P2, het interprovinciale programma van de beide Limburgen.

In het brede, meer 'populaire' segment ligt de nadruk op diversiteit en kwaliteit. De top op het gebied van cabaret in de Lage Landen wordt geprogrammeerd. Amusement en engagement gaan hierbij hand in hand. In de Bovenzaal van Theater aan het Vrijthof is ruimte voor aanstormend cabaret- en kleinkunsttalent, waarbij in 2016 een tweetal reeds de sprong naar de grote zaal hebben kunnen maken. De musicals van de grote Nederlandse producenten staan, veelal in seriële bespeling, in de grote zaal van Theater aan het Vrijthof. Theaterconcerten (populaire muziek en wereldmuziek) en shows van bekende nationale en internationale artiesten vinden hun plek binnen de programmering. De jazzprogrammering bestaat uit een mooie mélange van vaderlandse en buitenlandse gekende jazzmusici, zowel voor het grote publiek als voor de fijnproevers.

* Festivals:

Belangrijke ankerpunten in de programmering zijn de festivals die Theater aan het Vrijthof organiseert en die in de jaarlijkse culturele kalender van de stad Maastricht ondertussen een prominente en quasi onvervangbare plaats hebben ingenomen omwille van hun (inter)nationale statuut.

Bij de volgende festivals: Musica Sacra, Festival During Tefaf en Festival Jong!, neemt Theater aan het Vrijthof de leiding en coördinatie op zich. De Nederlandse Dansdagen zijn een co-productie samen met De Nederlandse Dansdagen. Ditzelfde geldt ook voor het initiatief Jazz Maastricht Festival.

Festival **Musica Sacra Maastricht**, meerjarig gesubsidieerd sinds 2001, geniet ook voor de komende kunstenplanperiode 2017-2020 de structurele steun van het nationale Fonds Podiumkunsten, van de Provincie Limburg, van de Gemeente Maastricht en van het Elisabeth Strouven Fonds. IN HET BEGIN is het thema van de jubileumeditie 2017, 35 jaar Musica Sacra Maastricht, waarvan financiering en programmering geborgd zijn.

De **Nederlandse Dans Dagen** zijn voor de periode 2017-2020 opgenomen in de Basis Infra Structuur (BIS) van het Ministerie van OC&W. Daarnaast verwierf het festival opnieuw de structurele steun van de Provincie Limburg en de Gemeente Maastricht. Ook de Nederlandse Dans Dagen worden ondersteund door het Elisabeth Strouven Fonds. Ook dit festival viert in 2017 een jubileum, namelijk zijn 20-jarig bestaan.

During Tefaf Festival heeft sinds de editie 2013 als concept de vertaalslag van de beeldende kunsten, in de breedste zin van het woord, binnen de podiumkunsten. Dit in een getransformeerde vorm of als inspiratiebron, met een aanbod van internationale grote en kleine zaalproducties in de breedte van de podiumkunsten (dans, theater, muziektheater, klassieke muziek, opera, jazz). De getoonde producties beleven binnen DURING TEFAF vaak hun Nederlandse en/of Euregionale première; zijn eenmalig te zien in die periode in de Euregio, en belangwekkend in het kader van de hedendaagsheid van de discipline of het genre.

De edities 2017 en 2018 zijn geprogrammeerd en geborgd met middelen uit de reguliere programmering en met middelen bestemd voor internationalisering en talentontwikkeling. Een doorontwikkelde programmering biedt in de toekomst wellicht mogelijkheden om incidentele programmeringssubsidies en/of internationale reiskostensubsidies aan te vragen bij het Fonds Podiumkunsten alsmede sponsoring vanuit het bedrijfsleven.

Festival Jong! focust sinds 2013 in een afgeslankte versie hoofdzakelijk op twee weekends geïntensiveerde programmering tijdens de herfstvakantie in AINSI, waar het een sterk kwalitatief inhoudelijke, gelaagde staalkaart van diverse jeugdvoorstellingen (voor 2- tot 12-jarigen en hun familie) presenteert, met coproducties (viaP2), Nederlandse premières, waar mogelijk internationale producties, en een wervende randprogrammering met workshops en creatieve activiteiten. Festival jong! versterkt de programmering en de spreiding door samen te werken met lokale partners zoals De Kunstkaravaan, het huisgezelschap Project Sally en het Limburgse jeugdtheatergezelschap Het Laagland. Ook stedelijke partners als Centre

Ceramique, Bonnefantenmuseum, en Kumulus zullen in de toekomst deel kunnen uitmaken van het programma in festival jong! In het kader van de internationale producties is vooral de grensoverschrijdende samenwerking P2 van belang. P2 is een coproductieplatform dat al meer dan 10 jaar jonge jeugdtheatermakers ondersteunt.

Dit alles maakt, dat festival jong! door de kwaliteit en in de bijzondere setting van het AINSI-gebouw een trouw en nieuw publiek opgebouwd heeft, dat het festival ten zeerste waardeert. Het festival wordt met middelen uit het reguliere programmeringsbudget gerealiseerd. De editie 2017 is qua programma en budget geborgd. Gebleken is dat er vraag is van het publiek om ook buiten de weekends in de herfstvakantie te programmeren. Voor de editie 2017 worden de mogelijkheden van een co – productie met Centre Ceramique (Kumulus) intensief onderzocht.

*** Internationalisering en talentontwikkeling:**

De ambitie van Maastricht, stad op het 21ste-eeuwse snijpunt van een 2000-jarige Europese en Euregionale geschiedenis en de doorontwikkeling naar een internationale onomkeerbare status, is gebaat bij een doorgedreven lange termijn visie op het gebied van het kunsten-, cultureel-economische en creatieve-industrie-gerichte beleidsdomein.

De jonge makers binnen de podiumkunsten die door de stad Maastricht en/of de Provincie Limburg en/of door het Nationaal Fonds Podiumkunsten worden gesubsidieerd, hebben zich de voorbije jaren sterk in AINSI verankerd. AINSI is dé residentieplaats van waaruit gerepeteerd en geproduceerd wordt en waar men regelmatig in première gaat. Op die manier zetten deze jonge podiumkunstenaars, met ondersteuning van VIA ZUID mede AINSI als broedplaats en kunstenwerkplaats op de kaart en Maastricht als hotspot voor creatieve industrie en stad van makers. Het gaat hier over landelijk succesvolle artiesten als Het Geluid Maastricht (artist in residence van de Nederlandse Reisopera en van Theater aan het Vrijthof), choreograaf Joost Vrouwenraets/Gotra, theatermaker Lieke Benders/Hoge Fronten en dansgezelschap Project Sally.

Essentieel in dit proces en de positieve evolutie de voorbije jaren is de rol van Theater aan het Vrijthof als aanjager in AINSI, met o.a. zijn voormalig Euregionaal Dansplatform (ontwikkeld in opdracht van de Stichting Via 2018) en zijn experimentele en vernieuwende nationale en internationale vlakkevloerprogrammering in diverse podiumkunstengenes, en zijn festivals in eigen productie Musica Sacra, During Tefaf en Festival Jong, of als coproductent van de Nederlandse Dansdagen, tijdens welke deze jonge makers binnen een relevante nationale context met hun nieuw werk in première kunnen gaan en zo een belangrijk landelijk forum krijgen.

Binnen het kader en in opdracht van zijn gerenommeerde nationale en internationale festivals Musica Sacra Maastricht, Nederlandse Dansdagen, During Tefaf Festival en Festival Jong!, initieert en coproduceert het theater nieuwe voorstellingen van jonge makers geïnspireerd door het vigerende thema of geënt op de specifieke artistieke insteek van de festivals en dit in landelijk en/of Euregionaal première perspectief.

De wens om van AINSI een brandpunt te maken waar de maakindustrie een onderdeel uitmaakt in de culturele keten en interactie plaatsvindt tussen de Eu- regionale partners zal in 2017 verder vorm krijgen. AINSI is de plaats waar de Nederlandse Dansdagen, Musica Sacra, During Tefaf en Festival Jong! Euregionale en Europese connecties aangaat.

Gezien het perspectief op groei van Gotha en Project Sally, lijkt het opportuun om op de middellange termijn Ainsy te ontwikkelen tot een semi-verzelfstandigde Euregionale (Europese) residentiële hotspot.

*** Publieksstrategie:**

De publieksstrategie van het Theater aan het Vrijthof is gericht op een mix van verschillende doelgroepen, van de “echte Maastrichtenaar” tot de internationale populatie in de stad alsmede de regio- en Euregionale doelgroepen. Zoals elke hedendaagse en volwaardige stad kent Maastricht op het gebied van publieksgroepen een onmiskenbare dynamiek. De laatste tijd is er nadrukkelijk aandacht gekomen voor het belang dat middengroepen (jonge creatieve generatie, corpus van studenten en docenten) en expats voor de dynamiek van de stad betekenen. Vandaar het toegevoegde accent op de internationale programmering en het experimentele karakter van voorstellingen. Het project *“Language, No Problem*, is hier een duidelijk voorbeeld van. Met het Expat Center South werd in December 2016 een convenant getekend dat zal leiden tot een intensieve samenwerking en om het aanbod van het Theater aan het Vrijthof bij deze belangrijke doelgroep nog sterker onder de aandacht te brengen. De programmering zal nadrukkelijk ondersteund worden door een goed afgestemde marketing en PR. Sinds november 2016 is onder leiding van de senior medewerker een nieuw team PR en Marketing aan de slag. Het nieuwe team PR en marketing van het Theater aan het Vrijthof zal binnen afzienbare tijd, na de nodige analyses, een plan van aanpak aan de directie voorstellen.

*** Onderscheidend vermogen:**

Het onderscheidend vermogen van het Theater aan het Vrijthof situeert zich enerzijds, in relatie tot de Euregionale theaters en de theaters in de grote steden in Nederland, in de unieke mix binnen het artistieke aanbod. Binnen een breed spectrum van genres maakt het Theater een scherpe representatieve keuze van belangwekkende Nederlandse grote en kleine gezelschappen en producties. Dit combineert het Theater met een uitgelezen internationaal aanbod dat artistiek relevant is binnen de Euregio, provincie en landelijk en dat vaak eenmalig en exclusief wordt getoond. Dit alles binnen een grote diversiteit aan artistieke signaturen.

In het presenteren binnen deze disciplines van een grote variëteit aan artistieke handschriften, die markant zijn voor het culturele klimaat in de verscheidene landen, die deel uitmaken van de Euregio en bij uitbreiding Europa, creëert het Theater een bijzonder artistiek profiel. Dit gebeurt zowel binnen het aanbod theater, hedendaagse dans, performance, klassieke en hedendaagse muziek als jazz en improvisatiemuziek.

Anderzijds bestaat de unieke positie van het Theater aan het Vrijthof uit het feit dat een aantal grote bisgezelschappen residentieel en structureel verbonden zijn aan of hun thuishaven hebben voor grote producties in het Theater aan het Vrijthof, zoals Philharmonie Zuidnederland, Opera Zuid en Toneelgroep Maastricht, beide laatsten voor hun jaarlijkse voorbereiding, montage en première van hun grote zaalvoorstelling(en).

Tenslotte is er geen enkel theater in de Euregio dat bijna voor elk genre of discipline en ook interdisciplinair een significant nationaal (internationaal) festival structureel en jaarlijks aan de reguliere programmering gelinkt heeft zoals Theater aan het Vrijthof met de volgende festivals: Musica Sacra, Nederlandse Dansdagen, During Tefaf en Festival Jong!

2.1 Beeld en ontwikkeling:

Het Theater zal in 2017/2018 de in 2012 uitgezette koers voortzetten en het ambitieniveau consolideren dankzij slimmere en financieel bescheidenere keuzes in de artistieke programmering en door het programmeren van extra verdienvoorstellingen binnen bepaalde genres. De kwantiteit van het aantal voorstellingen wordt gezien de beperktere financiële middelen naar beneden bijgesteld.

In de schouwburgprogrammering (podiumkunsten en muziek) blijft de nadruk liggen op het artistieke profiel, de kwaliteit, het hedendaagse van het getoonde, het de vinger aan de pols houden van wat in de verschillende genres en disciplines belangwekkend, vernieuwend en maatschappelijk relevant is.

Kernpunten in 2017-2018 zijn:

1. Consolideren positie A-Theater in Limburg, Nederland en Euregio, waarbij de kwaliteit alsmede de spreiding over alle genres speerpunt blijft van het Theater. Echter en herijking en/of brede discussie aangaande de 60/40 norm dient uit te wijzen hoe dit beleidsuitgangspunt ook voor de toekomst dient te worden aangehouden.
2. Consolideren stadsbrede podiumkunsten- en muziekprogrammering waarbij het gebruik van industrieel erfgoed (AINSI) en historisch erfgoed (kerken en musea) als podia kunnen fungeren.
3. Internationalisering binnen het podiumkunsten- en muziekaanbod, zowel wat betreft grootschalige als nichevoorstellingen.
4. Spilfunctie in stadsbrede podiumkunsten- en muziekaanbod.
5. Versterking van de samenwerking met de “*artist in residence gezelschappen*” alsmede met de lokale kunstvakopleidingen en het aanhalen van de relaties en het verbeteren van de samenwerking met de belangrijke nationale BIS gezelschappen.

Ainsi:

De ambitie

Met de vaststelling van het *Uitvoeringsprogramma Creatieve Industrie* in februari 2015 is door de Gemeenteraad de ambitie geformuleerd om het theaterplatform van AINSI in de periode 2015-2017 uit te bouwen tot incubator performing arts. Deze incubator faciliteert jonge gezelschappen (muziek, theater, dans, performance) in de vorm van adequate productieruimten en kantoor, biedt een podium voor de presentatie van hun producties en voor het nationale en internationale aanbod van het Theater aan het Vrijthof voor de “vlakke vloer”, en biedt een professioneel platform voor de internationale festivals en voor de kunstvakopleidingen van ZUYD.

Stand van zaken

In 2016 is reeds sprake van structurele huisvesting van zes gezelschappen/structuren, naast het vlakke vloer-podium, beheerd door het Theater aan het Vrijthof : Gotra (dans), Project Sally (Jeugd dans), Hoge Fronten (locatietheater), Het Geluid (Muziektheater), SOAP – artistieke producties (productiehuis voor jonge en/of startende podiumkunstenmakers) en Nick Steur. In de loop van dit jaar zullen we voor de meeste gezelschappen de adviezen voor meerjarige subsidies vanuit rijk en fondsen kennen. De regie voor de inhoudelijke coördinatie tussen alle interne (gezelschappen) en externe partijen (festivals, talentwerkplaats Via Zuid en de opleidingen van de Arts Faculty Maastricht als ook de versterking van een gemeenschappelijke profilering en externe communicatie voor de periode vanaf 2017 worden betrokken.

Organisatieontwikkeling:

Op basis van de uitkomst van het Medewerkers Tevredenheids Onderzoek gecombineerd met signalen van een niet goed functionerende interne organisatie van het Theater aan het Vrijthof in Mei/Juni 2016 door de Gemeentesecretaris een quick scan gemaakt van de organisatie. Als gevolg van de uitkomsten van deze quick scan werd besloten een directeur ad interim aan te stellen met de doelstelling de zittende directie te ontlasten, een eigen analyse van de situatie te maken en voorstellen te maken voor een beter functionerende organisatie in al zijn facetten. Hiertoe werd op 8 september 2016 een interim directeur aangesteld.

De directeur Ad Interim voerde in nauw overleg met de Manager Bedrijfsvoering een aantal veranderingen door op de werkvloer die tot een beter werkklimaat hebben geleid. Absoluut punt van aandacht is het verbeteren van de uitstraling van het Theater aan het Vrijthof. Een bezoek aan het Theater aan het Vrijthof moet een belevenis zijn vanaf het moment dat de bezoeker binnenkomt tot het moment dat hij het Theater weer verlaat. Het verhogen van de kwaliteit in het thema Hospitality krijgt dan ook een hoge prioriteit in het eerste half jaar 2017.

Upgraden Grote zaal en revisie Theater aan het vrijthof

In mei 2017 start de eerste fase van de verbouwing van het theater. In de periode 15 mei tot 1 oktober zullen de voorzieningen voor artiesten (kleedkamers, sanitair en artiestenfoyer) verbouwd worden. Daarnaast zullen in deze periode eveneens de sanitaire voorzieningen voor het publiek worden aangepast. Voor de toneeltechniek is in deze periode groot onderhoud gepland.

In 2018 volgt de verbouwing van de grote zaal waarbij de akoestiek zal worden verbeterd en de bestaande stoelen opnieuw worden gestoffeerd. Verder het toekomst proof maken van publieksruimtes in relatie tot routing, aankleding, sfeerelementen.

Voor een verbouwing van de publieksruimtes (foyers en Theatercafé) dienen nog aanvullende fondsen te worden geworven.

25 Jaar Theater aan het Vrijthof

Op 4 januari 2017 bestond het Theater aan het Vrijthof 25 jaar. Intern werd deze mijlpaal gevierd met een brunch voor het personeel en het vertonen van een door oud burgemeester Mr. Philip Houben vervaardigde film over 25 jaar Theater aan het Vrijthof.

In de loop van 2017 zal ook officieel worden stilgestaan bij het 25 jarig bestaan van het Theater aan het Vrijthof. Plannen hiervoor worden momenteel uitgewerkt en zullen in Februari 2017 worden bekend gemaakt.

2. Produktafspraken:

De outputfinanciering van het Theater heeft een vijftal resultaatgebieden benoemd, te weten:

1. bestaande verhouding binnen de programmering, “A-programmering”
2. aantal voorstellingen
3. aantal festivals
4. inzicht in publieksstromen t.b.v. sturing
5. handhaven programmering door het Theater aan het Vrijthof in Ainsl ook in relatie tot talentontwikkeling en internationalisering

Beoogde resultaten:

Ad 1. Bestaande verhouding binnen de programmering

Categorieën	soort programmering	percentage \ aantal voorstellingen
cat. A. Onconventioneel en complex	profielprogrammering	60%
cat. B. Conventioneel en complex		
cat. C. Onconventioneel en eenvoudig	Populaire programmering	40%
cat. D. Conventioneel en eenvoudig		

Ad 2. Aantal voorstellingen per locatie voor 2017

Locaties	Aantal voorstellingen
Papyruszaal	190
Bovenzaal	50
Ainsl	80
Andere locaties	120
Totaal	440

Ad 3. Festivals voor 2017

In het jaar 2017 zullen 4 festivals worden geprogrammeerd.

1. Musica Sacra
2. Nederlandse Dansdagen
3. During Tefaf Festival
4. festival Jong

3. bedrijfsvoering en organisatieontwikkeling:

3.1 kengetallen en bedrijfsvoering

Kengetal	Toelichting
31,35 fte	Conform jaarplan 2016
31,35 fte	incl. de verwerking van de invulling efficiëncytaakstelling 2017
Geen mutaties in formatie tussen 1 januari 2016 en 1 januari 2017	n.v.t.
3 fte bovenformatief	1 fte niet bemiddelbaar via gemeentebreed frictiebudget 1 fte wel bemiddelbaar, tot definitieve plaatsing via frictiebudget. 1 fte (financiering via Provincie t/m 2019)

Ziektepercentage:

Het voortschrijdend ziektepercentage in 2016 bedroeg 9,41 (zie bijlage 1.) dat is boven de norm van 5,01%.

De oorzaak is 3 langdurig zieken gerelateerd aan een relatief kleine formatie van 31,35 fte. Voor 2017 zal het ziektepercentage aanzienlijk dalen omdat de drie langdurig zieken weer beter zijn gemeld en het kortdurig verzuim laag is (bron P&O overzicht 2.2.6)

3.2 formatieplan 2017 met doorkijk naar 2020

Funktienaam	formatie 2017	formatie 2018	formatie 2019	formatie 2020
totaal directie	2,00	2,00	2,00	2,00
totaal bedrijfsvoering	4,89	4,89	4,89	4,89
totaal produktiebureau	2,20	2,20	2,20	2,20
totaal programmering	2,00	2,00	2,00	2,00
totaal marketing en PR	3,00	3,00	3,00	3,00
totaal uitbalie	3,46	3,46	3,46	3,46
totaal techniek	10,00	10,00	10,00	10,00
totaal fac. Dienst	3,80	3,80	3,80	3,80
TOTAAL THEATER	31,35	31,35	31,35	31,35

Medewerkeronderzoek

De Medewerkeronderzoeken van oktober 2015 en februari 2016 zijn bij het Theater aan het Vrijthof in hun uitwerking vertraagd. De verdere uitwerking van de sterke- en verbeterpunten in samenspraak met de medewerkers is niet of nauwelijks van de grond gekomen als gevolg van managerieke problematiek.

Dit heeft ertoe geleid dat de gemeentesecretaris/algemeen directeur samen met Team PenO in mei 2016 gesprekken met alle medewerkers heeft gevoerd in de vorm van een Quick Scan.

Op basis van deze quick scan zijn verbeterpunten opgepakt middels een tijdelijk aangestelde interimmanager die belast is met dagelijkse leiding van het Theater aan het Vrijthof.

Het jaar 2017 zal ondermeer gebruikt worden voor het verder verbeteren van de onderlinge communicatie en samenwerking en het optimaliseren van de bedrijfsvoering. Het (structureel) oplossen van personele vraagstukken zal daarbij een van de prioriteiten zijn met als oogmerk het “toekomst-proof” maken van het Theater aan het Vrijthof althans in personele optiek.

In 2017 wordt een begin gemaakt met een meerjarenvisie aangaande de inbedding in het gehele culturele palet in Maastricht waarin het Theater aan het Vrijthof een belangrijke rol vervult.

Het Goede Gesprek:

In 2016 en begin 2017 zijn zeven plannings-, vier voortgangs- en vijf beoordelingsgesprekken gevoerd met medewerkers met name gericht op beheersbelissingen.

Voor 2017 heeft de directie het voornemen om met elke medewerker van het Theater aan het Vrijthof tenminste één plannings- en ontwikkelingsgesprek te voeren en dit ook eind 2017 af te ronden binnen de You Force-module HGG.

Loopbaan en Mobiliteit:

Zoals bij het vorige onderwerp aangegeven zal in de planning- en ontwikkelingsgesprekken worden stilgestaan bij de loopbaanwensen van de individuele medewerkers zowel binnen als buiten het Theater aan het Vrijthof. Daar waar gewenst of noodzakelijk zal ook een appèl worden gedaan op de eigen verantwoordelijkheid van de medewerker en verwezen worden naar Move@Maastricht.

In 2017 zijn gesprekken opgestart met onze medewerkers en andere organisatieonderdelen waar medewerkers van het Theater aan het Vrijthof werkzaam zijn om te komen tot bestendiging van eerder gemaakte afspraken over de inzet en werkzaamheden van medewerkers van het Theater aan het Vrijthof. Uitgangspunt is daarbij dat daar waar passende en geschikte structurele werkzaamheden en langdurige tijdelijke “klussen” voorhanden zijn, de medewerkers die willen of moeten verplaatsen aan de slag gaan zonder dat een mankerend financieel perspectief dat blokkeert.

Dat geldt ook voor detacheringconstructies waarbij medewerkers meerjarig werkzaam zijn bij een andere overheidsorganisatie vooruitlopend op een structurele plaatsing.

In-Door-Uitstroom:

- Per 1 januari 2017 is één medewerkster extern ingestroomd;

Het Theater aan het Vrijthof hanteert ook in 2017 bij werving en selectie de vigerende werving en selectieregels van de gemeente Maastricht en zal daarbij aandacht hebben voor de eventuele doorstroom van de medewerkers van de aan het Theater gelieerde stichtingen voor zover dit past binnen de vigerende werving- en selectieregels van de gemeente Maastricht

Loopbaan en mobiliteitsparagraaf:

Binnen het loopbaan en mobiliteitsbeleid van de gemeente worden er binnen de functionerings- en beoordelingscyclus afspraken met het personeel gemaakt m.b.t. loopbaanperspectief en/of mobiliteit. Doormiddel van gerichte opleidingen via Learn @Maastricht of andere externe opleidingen kunnen medewerkers hun mobiliteitskansen vergroten voor zowel interne als externe mobiliteit.

Planningsgesprekken:

Het theater koerst op een 100% score m.b.t. functionerings- en beoordelingsgesprekken.

3.3 Informatievoorziening en automatisering:

<i>Nr. opgave</i>	<i>Naam opgave</i>	
17-87	Uitvoeren onderzoek klantvraag + scenario's ICT doorvertaling	
<i>Opdrachtgever (gedelegeerd)</i>	<i>Opdrachtnemer</i>	<i>Kwaliteitsborger</i>
<i>Theater – Jos Spauwen</i>	<i>Nog te bepalen</i>	
<i>Status opgave per 01-01-2017</i>		
<i>Opgave nog niet gestart</i>		
<i>Aanleiding</i>		
<p><i>Vanaf oktober 2018 zal het nieuwe gemoderniseerde theater in gebruik worden genomen. Dit is tevens een natuurlijk moment om ook de bedrijfsvoering onder de loep te nemen. Tot op heden hebben er allerlei losse trajecten plaatsgevonden die gericht waren op een specifiek proces en/of vraagstuk. Het verbinden van deze resultaten om een integraal beeld te kunnen schetsen heeft nog niet plaatsgevonden. Door vanuit de klant te kijken naar de dienstverlening van het Theater wordt inzichtelijk hoe de klant geholpen wil worden. Dat inzicht is nodig om te kunnen concurreren met soortgelijke instellingen.</i></p>		
<i>Beoogde effecten</i>		
<ul style="list-style-type: none"> • <i>Hogere klanttevredenheid</i> • <i>Aansluiten bij de verwachtingen in de maatschappij</i> • <i>In de pas met andere grote cultuurinstellingen</i> 		
<i>Beoogde resultaten</i>		
<ul style="list-style-type: none"> • <i>Inzicht in klantvraag/behoefte</i> • <i>Vertaling van behoefte in wensen en eisen</i> • <i>Plan voor verdere aanpak (scenario's ICT) inclusief advies</i> 		
<i>Resources</i>		
<i>Lijnorganisatie</i>	<i>SSC</i>	<i>SSC – ZL</i>
<ul style="list-style-type: none"> • <i>Facilitair</i> • <i>UITbalie</i> • <i>Techniek</i> 	<ul style="list-style-type: none"> • <i>Functioneel Beheer</i> • <i>Adviseur informatiemanagement</i> • <i>Projectleider</i> 	<ul style="list-style-type: none"> • <i>-</i>
<i>Incidentele kosten/dekking</i>		<i>Structurele kosten/dekking</i>
<p><i>€ 25.000 onderzoekskosten</i> <i>Ten laste van reserve productiemiddelen</i> <i>Theater</i></p>		<i>Blijkt uit onderzoek</i>

Nr. opgave	Naam opgave	
17-49	Uitvoeren leanverbeterplan Theater aan het Vrijthof	
Opdrachtgever (gedelegeerd)	Opdrachtnemer	Kwaliteitsborger
Theater – Jos Spauwen	Nog te bepalen	CZ – Albert Royen
Status opgave per 01-01-2017		
Opgave in uitvoering (doorloop 2016/2017)		
Aanleiding		
<p>Op basis van de uitkomsten uit het lean-traject zijn een aantal verbeterpunten geformuleerd. Eén van die verbeterpunten was om te onderzoeken wat een geschikt roosterprogramma zou zijn dat aansluit bij de behoefte van alle afdelingen binnen het theater. Het onderzoek is uitgevoerd en de implementatie kan worden gestart.</p> <p>Het laatste restpunt uit het Lean traject is de borging. In de uitvraag is voor een aantal medewerkers een orange belt cursus uitgevraagd. Deze cursus dient nog plaats te vinden.</p>		
Beoogde effecten		
<ul style="list-style-type: none"> • Efficiënter proces omtrent het inplannen van medewerkers • Betere afstemming tussen de verschillende afdelingen • Lean gedachtegoed zet door 		
Beoogde resultaten		
<ul style="list-style-type: none"> • Geïmplementeerd roosterprogramma binnen alle afdelingen van het theater • Borging leandeskundigheid (orange belt-niveau) binnen Theater 		
Resources		
Lijnorganisatie	SSC	SSC – ZL
<ul style="list-style-type: none"> • Facilitair • UITbalie • Techniek 	<ul style="list-style-type: none"> • Via de servicelijn Culturele Instellingen 	<ul style="list-style-type: none"> •
Incidentele kosten/dekking		Structurele kosten/dekking
PM Ten laste van reserve productiemiddelen Theater		NVT

3.4 Risico management:

		<€ 0,25 mln.	€ 0,25 mln. - € 1,0 mln.	€ 1,0 mln - € 2,5 mln.	€ 2,5 mln. - € 5,0 mln.	> € 5,0 mln.
		1	2	3	4	5
Waarschijnlijkheid / kans	1	Klein				
	2	Gemiddeld	150.000			
	3	Hoog	250.000			

Risico gemiddeld:

Herplaatsen en Financiering BAB kandidaat en bovenformatieve medewerker € 150.000,--
 Vervangen en opknappen vleugels € 250.000,--

Efficiencytaakstelling

invulling efficiencytaakstelling jaarplan 2017	2017					2018				
	formatie	FTE	opbr.	ov.opbr.	incidenteel	formatie	FTE	opbr.	ov.opbr.	incidenteel
manager facilitair	67	1,00				67	1,00			
manager uitbalie	5	0,80				5	0,80			
manager programmering	67	1,00				67	1,00			
manager techniek	67	1,00				67	1,00			
manager pr./marketing	67	1,00				67	1,00			
Totaal	273	4,80				273	4,80			

Voortgang bezuinigingstaakstelling inhuur personeel van € 38.000,--:

blijft een probleem omdat de inhuur personeel bij het theater bestaat uit horecapersoneel en betaald wordt uit de horeca-inkomsten, kan niet gerealiseerd worden.

Voortgang efficiencytaakstelling nieuw in 2018 € 10.000,--

Efficiencytaakstelling 2018 (nieuw) € 10.000 nog niet ingeboekt.

Voor akkoord

Jean Boelen
Directeur a.i.
Theater aan het Vrijthof

Voor akkoord

P. Buijtels
Gemeentesecretaris